

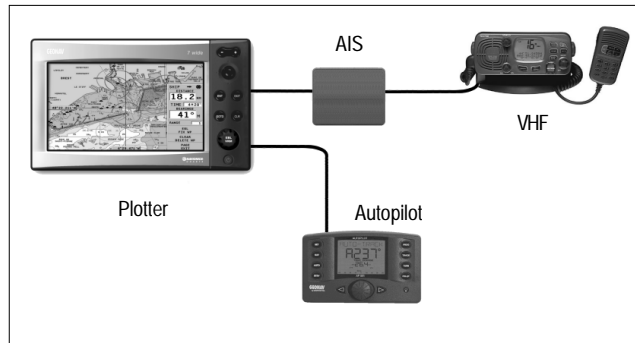
Anhang zur Bedienungs- und Installationsanleitung

Einführung

In diesem Nachtrag werden die spezifischen Funktionen des AIS (*Automatisches Identifizierungssystem*) und der Karten NAVIONICS Platinum Plus™ erläutert. Für die Installation, die Instandhaltung und die anderen Vorrichtungen gemeinsamen Funktionen wird auf die mit dem Gerät gelieferte Bedienungsanleitung verwiesen.

Anschluss des Geräts an AIS-Empfänger

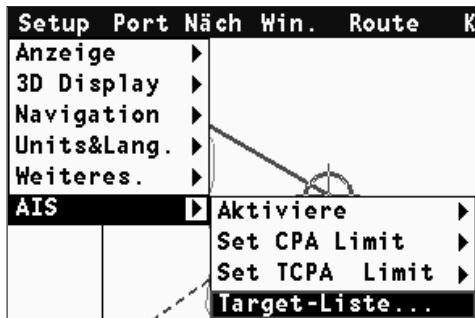
Der AIS-Empfänger muss an den NMEA-Eingang des GEONAV-Geräts angeschlossen werden. In dieser Konfiguration wird die Verwendung eines integrierten GPS-Geräts empfohlen, damit die NMEA-Eingangsleitung nicht überlastet wird. Es besteht jedoch die Möglichkeit, durch die Verwendung eines NMEA-Mixers mehrere Vorrichtungen an denselben NMEA-Eingang anzuschließen. Aufgrund der Erhöhung des Flusses an Daten in einer einzigen Leitung ist es in diesem Fall jedoch sehr wahrscheinlich, dass einige Daten verloren gehen. Dies kann gefährlich sein, wenn die verlorenen Daten ein AIS-Ziel betreffen.



Automatisches Identifizierungssystem (AIS)

Das GEONAV-Gerät ermöglicht einem mit AIS-Empfänger ausgestatteten Boot die Anzeige aller mit einem AIS-Empfänger ausgerüsteten Boote, wie Handelsschiffe oder Privatboote, sowie die Überwachung von deren Bewegungen, Namen und Kursen und den Empfang von nützlichen Informationen für die Navigation. Mit der Funktion "Kollisionsalarm" wird darauf hingewiesen, ob ein erfasstes Schiff zu nahe am Boot vorbeifährt, wodurch Kollisionen während der Navigation vermieden werden. Diese Funktion steigert die Sicherheit bei der Navigation erheblich und hilft dabei, Kollisionen nachts und bei schlechter Sicht vor allem auf Seestrecken zu vermeiden, die stark von den Handelsschiffen befahren werden.

ACHTUNG: Der GEONAV Kartenplotter kann an einen 4800 baud AIS-Empfänger angeschlossen werden vorausgesetzt, dass er die VDM Zeichenfolge des NMEA0183-Standards überträgt. Kleine Boote sind nicht zum Einbau eines AIS-Empfängers verpflichtet und Handelsschiffe, die zwar obligatorisch mit dem Gerät ausgerüstet sein müssen, sind nicht verpflichtet, es zu verwenden. Daher darf nicht vorausgesetzt werden, dass das Gerät alle in der Nähe



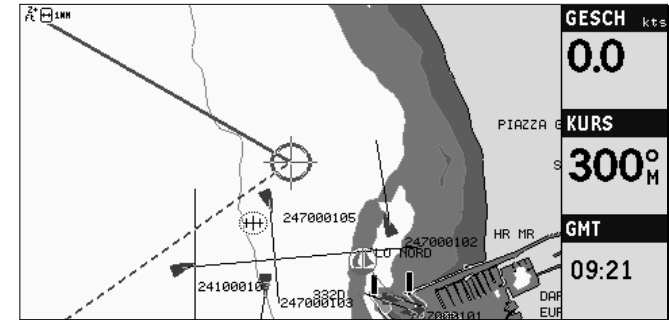
befindlichen Boote anzeigt. Auch darf die Visualisierung der AIS-Daten nicht als Radarersatz verwendet werden, sondern nur zu dessen Ergänzung. Wie gewöhnlich müssen diese Instrumente mit der gebührenden Vorsicht eingesetzt werden.

Funktionsweise

Zum Aktivieren der AIS-Funktion AKTIVIERE aus dem Menü SETUP AIS auswählen. Die AIS-Funktionen stehen dann immer über das SETUP-Menü durch Anwahl des Menüpunkts AIS zur Verfügung.

Darstellung der AIS-Ziele

Die nachfolgende Abbildung zeigt einige geortete AIS-Ziele, die auf der Karte abgebildet werden können. Folgende grafischen Elemente sind verfügbar:



1 - MMSI

Der Code MMSI (*Maritime Mobile Service Identities*) besteht aus einer neunstelligen Ziffernreihe, die per Funk übermittelt wird und die die an Bord von Schiffen und in Küstenstationen installierten Funkstellen eindeutig kennzeichnen.

2 - Vektor

Anzeige des aktuellen Kurses des Ziels. Je länger der Vektor ist, desto höher ist die Geschwindigkeit des Ziels.

3 - Farbe

Die Farbe des Ziels gibt Aufschluss über die Art des Boots gemäß der unten aufgeführten Liste.

- Hellgrau: Schwimmbagger, Boot für Tauchgänge, Umweltschutzboot, Boot des ärztlichen Dienstes, Boote nach RR Nr. 18, Hovercrafts.
- Dunkelgrau: unbekanntes Boot
- Dunkelgrün: Frachtschiff, Tankschiff
- Violett: Hochgeschwindigkeitsschiff, Port Tender, Anhänger
- Hellgrün: Passagierschiff, Fischfangboot
- Magentarot: Schlepper, Pilotboot
- Blau: Segelboot
- Braun: Militärboot, Patrouillenboot
- Rot: Ziel in Alarm

Informationen zum AIS-Ziel

Zur Anzeige der Informationen für alle im Empfangsbereich des Empfängers georteten AIS-Ziele, SETUP, AIS

Target-Liste				
Name	IMO	MMSI	Reg.	Let. Nach.
DWUFFV	10007	241000107	Unknown	11/02 09:21:13
NADR	10010	247000101	Italy	11/02 09:21:13
HURTIGRUTEN	77660349	247000102	Italy	11/02 09:21:13
TANKER	77658844	247000103	Italy	11/02 09:21:13
BENEDETTA	10004	247000104	Italy	11/02 09:21:13
MICKY MOUSE	10005	247000105	Italy	11/02 09:21:13
PIPPPO	10006	247000106	Italy	11/02 09:21:13
SILVESTER	10008	247000108	Italy	11/02 09:21:13
TITTI	10009	247000109	Italy	11/02 09:21:13

auswählen und TARGET-LISTE aktivieren. Im Fenster werden die angeforderten Informationen eingeblendet.

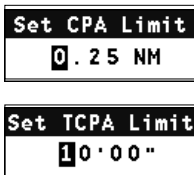
Informationen zum einzelnen AIS-Ziel

Durch Bewegen des Cursors auf das Ziel und Drücken der ENTER-Taste wird ein Fenster mit den Informationen für das ausgewählte Ziel eingeblendet.

Infos AIS Target 247000102			
LAT.	43°52.454 N	Ziel	GENOUR
LON.	10°13.922 E	ETA zum Ziel	23/01 17:00:00
Heading	350°	Tiefgang	1 ft
COG	350,0°	Gr. Was.Fahrz.	33x4 ft
SOG	2,5 kts	CPA	0,4 NM
Hoehe	0 ft	TCPA	0'0''
MMSI	247000102	Time Stamp	23 s
Name	HURTIGRUTEN	ROT	0,0°/min
Wasserfahrzeug	Passenger, use defined		
IMO	77660349		
Call Sign	WUWUWUWU		
Reg.	Italy		
Status	under way using engine		

Grenzen CPA/TCPA

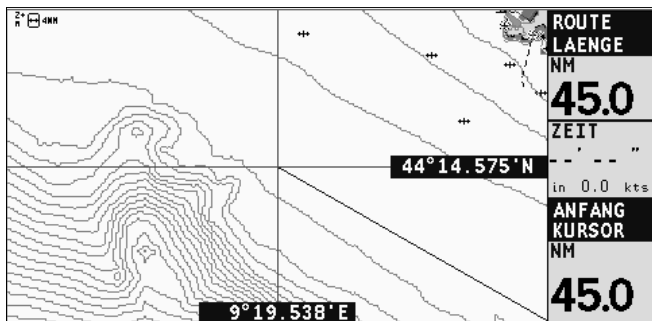
GOTO drücken, SETUP und SET CPA/TCPA LIMIT anwählen, um die Grenzen CPA (*Closest Point of Approach*) und TCPA (*Time to Closest Point of Approach*) festzulegen. Sobald die Parameter CPA oder TCPA für ein Ziel unter den festgelegten Werten liegen, benachrichtigt das Instrument den Benutzer mit einer Störmeldung und zeigt das Ziel rot blinkend an.



Karten NAVIONICS Platinum Plus™

Nachfolgend werden die zusätzlichen Funktionen der Karten Platinum Plus™ erläutert. Für die gemeinsamen Funktionen mit den Karten NAVIONICS Platinum™ oder Gold™ wird auf die mit dem Gerät gelieferte Bedienungsanleitung verwiesen.

- **Overzoom**
Die Werte des Maßstabs der Karte im Overzoom-Modus liegen zwischen 4096 NM und 1/32 NM.
- **Fotos**
Die Speicherkarten NAVIONICS Platinum Plus™ enthalten Aufnahmen mit einer hohen Auflösung bis maximal 1024x768 Pixel.
- **Anzeige der Luft-/Satellitenaufnahmen**
Möglich ist die Einstellung der Funktion Foto Overlay auf LAND/2m/5m oder VOLL. Die terrestrische Deckung LAND, der Tiefenlinien 2m oder der Tiefenlinien 5m hängt von der Einstellung der Option SICHERHEITSTIEFE ab. Die Funktion Overlay Foto unterbricht die Funktion zur Drehung der Karte. Die Speicherkarten NAVIONICS Platinum Plus™ verfügen über Luft- und Satellitenkarten mit hoher Auflösung bis maximal 0,25m pro Pixel.



- **Fishing Bathy**
Die Fishing-Bathy-Linien sind nur auf Speicherkarten NAVIONICS Platinum Plus™ verfügbar. Durch die Aktivierung dieser Funktion wird eine Reihe von Tiefenlinien mit einstellbarem Abstand angezeigt, um die Form des Meeresbodens zu visualisieren. Diese Linien sind im Fenster 2D zu sehen, wenn der Maßstab der Karte zwischen 2 und 1/32 NM liegt. Die Fishing-Bathy-Linien werden durch die Interpolation der Daten der Speicherkarte gezeichnet und sind als Hilfe für den Fischfang zu verstehen. Für die Sicherheit bei der Navigation dürfen sie nicht berücksichtigt werden. Zur Aktivierung und Festlegung des Abstandsmaßes SETUP, FISHING BATHY und dann die Option AUS, 5 m, 10 m, 20 m, 30 m, 50 m oder AUTO anwählen.

ERRATA

GPS

Der GPS kann den Wert der magnetischen Abweichung nicht senden. In diesem Fall sind alle vom Plotter angezeigten MESSUNGEN auf die WAHRE KURSANGABE bezogen, obgleich im Setup Menü MAGNETISCHE MESSUNG ausgewählt ist.

Automatische Tracklinie

Die automatische Tracklinie kann nicht mehr manuell vom Benutzer aktiviert werden, sie wird automatisch über den ECS-Modus aktiviert.

Kartendetails (STD/USER/ALL)

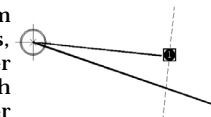
Im USER-Modus kann der Benutzer die Funktionen aktivieren oder deaktivieren, die er für nützlich hält. Mit diesem Profil können die Mindestsicherheitsdetails jedoch nicht deaktiviert werden.

Standard Display

Zur Anzeige der Karte im ECS-Modus gleichzeitig GOTO und EXIT drücken.

Zeit bis zum/zu den Wegpunkt/en

Die erforderliche Zeit, um den Zielwegpunkt zu erreichen, wird auf der Grundlage der erforderlichen Zeit, um die Senkrechte zum Routensegment zu erreichen, berechnet. Die Uhrzeit des Routenendes, um den letzten Wegpunkt zu erreichen, wird durch die Addition der Zeit, um den Zielwegpunkt zu erreichen, mit der Zeit, die erforderlich ist, um die Strecken der anderen Wegpunkte zu befahren, bei aktueller Geschwindigkeit berechnet.



Änderung des Zielwegpunkts

Die Route auf einem bestimmten Zielwegpunkt kann auf zwei verschiedene Weisen geändert werden (die Funktion ist nur im Navigationsmodus verfügbar):

- 1) Im Navigationsmodus ENTER drücken, den Zielwegpunkt mit dem Cursor anwählen und dann ENTER zur Bestätigung drücken.
- 2) Das Menü mit GOTO aufrufen, ROUTE mit dem Cursor selektieren, den Zielwegpunkt auswählen und mit ENTER bestätigen.

GPS (INT/EXT)

Den integrierten GPS-Empfänger, der den Empfang der Satellitensysteme WAAS/EGNOS (falls verfügbar) unterstützt, oder einen externen, an den NMEA-Eingang angeschlossenen GPS-Empfänger auswählen.

Fishfinder einschalten

Damit der Fishfinder von GEONAV erkannt wird, muss er vor dem Gerät oder gleichzeitig mit dem Gerät eingeschaltet werden.

FISCHFINDER-ALARM/ POSITIONSKORREKTUR
Die Option TIEFE OFFSET wurde fälschlicherweise KIEL OFFSET genannt.



Alarm Fisch	▶	
A1. Niedriqwas.	▶	
A1. Hochwasser	▶	
Tiefe offset	▶	An...
Temperatur	▶	Aus
Typ Wasser	▶	